

Alajärvi sähköaseman johtojärjestelyalue muinaisjäännösinventointi 2014



Timo Sepänmaa



Tilaja: Fingrid Oyj

Sisältö

Perustiedot	2
Yleiskartat	3
Inventointi	4
Kuvia	6

Kansikuva: Kuvan keskiosassa purettavaa voimajohtolinjaa, oikeassa laidassa säilytettävää voimajohtolinjaa, jonka itälaidalle tullaan suunnitellaan rakennettavaksi uutta linjaa. Pohjoiseen.

Perustiedot

Alue: Alajärven kaupungin kirkosta noin 17 km itään, 16-tien eteläpuolella, tiestä noin 200 – 870 m etelään.

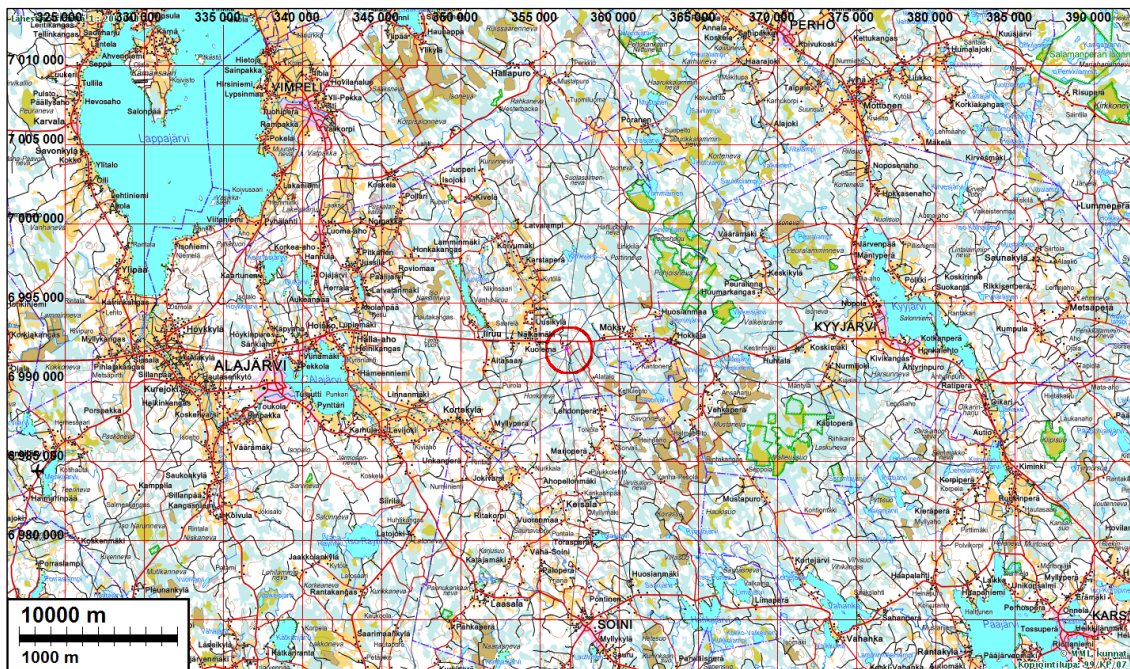
Tarkoitus: Suorittaa muinaisjäännösinventointi Alajärven sähköaseman uusien johtojärjestelyjen alueella.

Maastotyöaika: 7.7.2014

Kustantaja: Fingrid Oyj

Tekijä: Mikrolitti Oy, Timo Sepänmaa

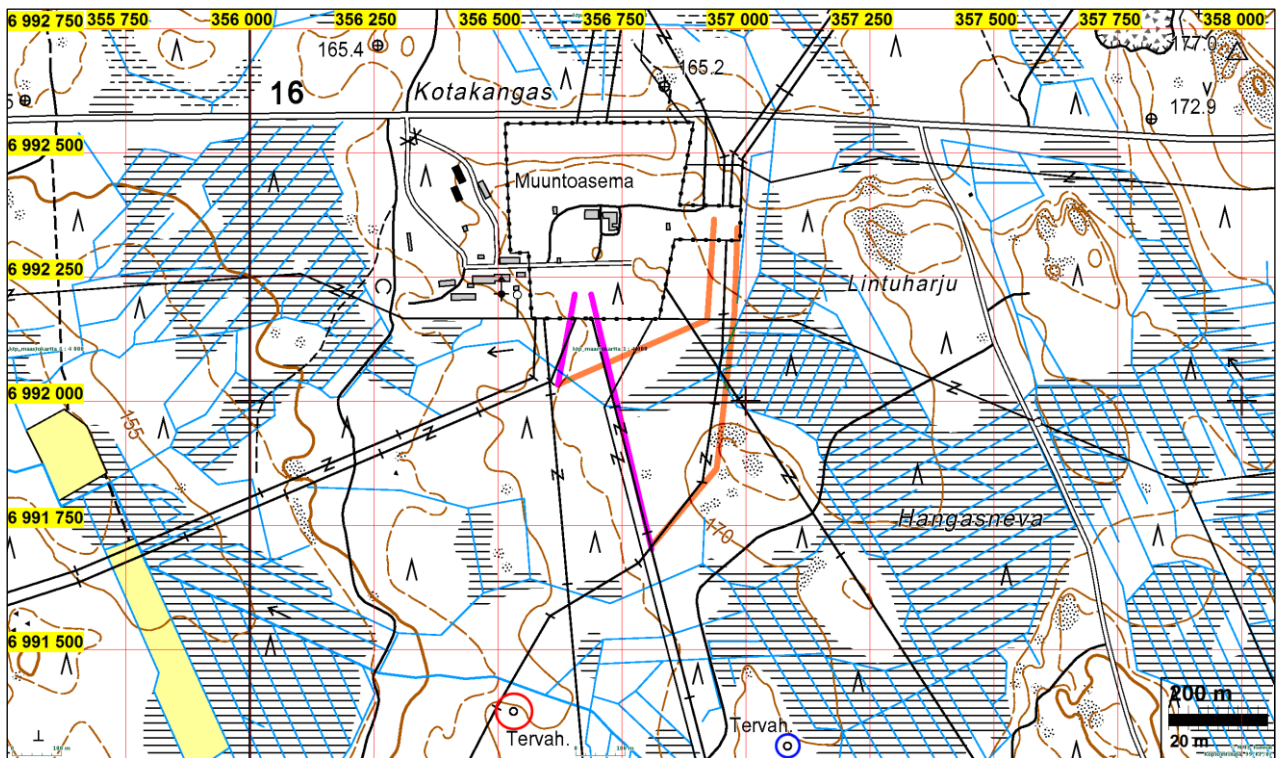
Tulokset: Tutkimusalueelta ei tunnettu kiinteitä muinaisjäännöksiä. Lähialueelta oli tiedossa yksi muinaisjäännöskohde: Alajärvi, Uudenniitynneva – tervahauta (Mj-tunnus 1000023402) noin 420 m inventoivien linjojen eteläpäästä etelään. Tästä noin 550 m itään on Maanmittauslaitoksen karttapohjalle merkitty tervahauta, jota ei ole muinaisjäännösrekisterissä. Em. tervahautoja ei nyt tarkastettu. Inventoinnissa todettiin, että inventointialue on käytännössä kokonaan suota. Ai-noastaan alueen kaakkoiskulmalla oli pieni alue huuhtoutunutta kalliota. Muinaisjäännöksiä ei alueella havaittu – niitä ei siellä ole.



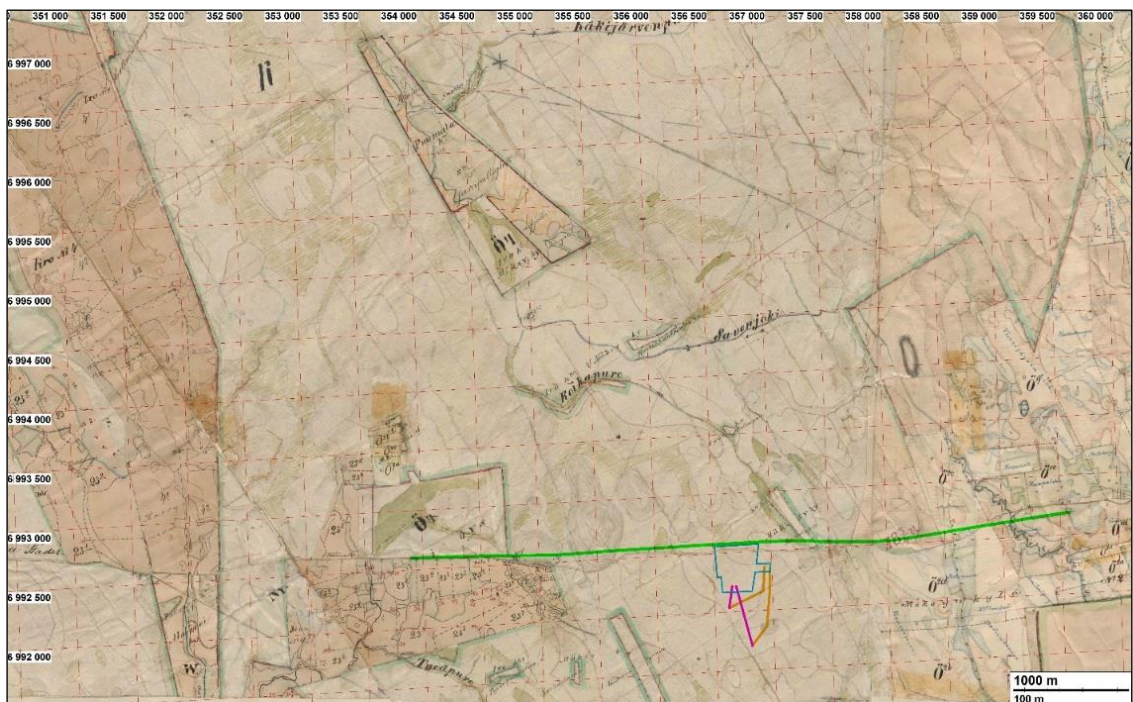
Inventointialue on punaisen ympyrän sisällä.

Selityksiä: Koordinaatit ja kartat ovat ETRS-TM35FIN koordinaatistossa (Euref). Kartat ovat Maanmittauslaitoksen maastotietokannasta kesällä 2014 ellei toisin mainittu. Valokuvia ei ole talletettu mihinkään viralliseen arkistoon eikä niillä ole mitään kokoelmatunnusta. Valokuvat digitaalisia. Valokuvat ovat tallessa Mikrolitti Oy:n serverillä. Kuvaaja: Timo Sepänmaa..

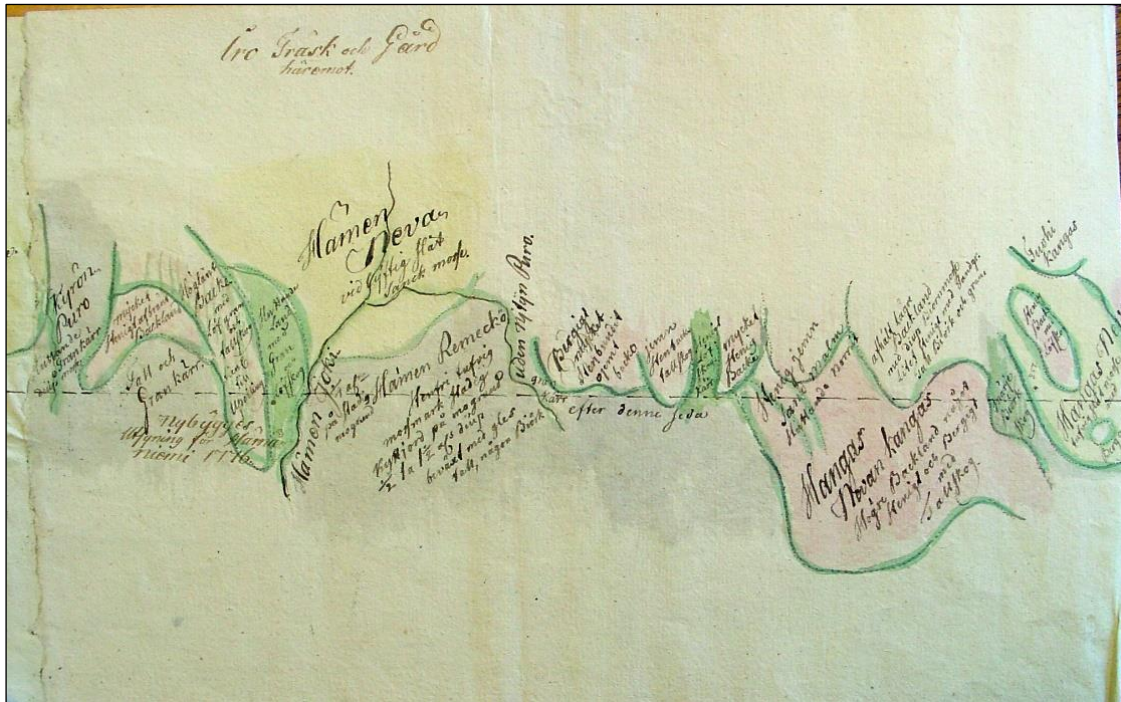
Yleiskartat



Inventoidut voimajohtolinjat: violetilla: purettavat sähkölinjat, oranssilla: rakennettavat sähkölinjat. Alareunassa punaisella ympyröitynä aiemmin tunnettu muinaisjäännöskohde (Mj-rek. n:o 1000023402 – Alajärvi Uudenniitynneva – tervahauta), tästä oikealle (itään) sinisellä ympyröitynä Maanmittauslaitoksen kartalle merkitty tervahauta, jota ei ole muinaisjäännösrekisterissä.



Ote Alajärven pitäjänkartasta 1840-luvulta. Kartan alalaidalla inventoidut linjat kuvattuina: violetilla: purettavat linjat ja oranssilla: rakennettavat linjat. Kartalle on selvyden vuoksi merkitty myös Alajärven sähköasema (sinisellä rajauksella) sekä osa nykyisestä tiestä n:o 16 vihreällä viivalla.



Ote vuoden 1776 kartasta Saarijärvi – Lapua –tie -suunnitelmakartta. Kartta on luonnoksenomainen ja paljolti maaperään tienteon kannalta keskittyvä, tarkka paikannus ei ole mahdollinen. Inventointialue on kartan oikeassa (itä) laidassa, ”Hångas Nevan kangas” – nimetyllä, vaaleanpunaisella merkityllä alueella.

Inventointi

Fingrid Oyj suunnittelee kantaverkkonsa uudistamista mm. Alajärvellä, Alajärven sähköaseman kohdalla. Museovirasto totesi lausunnossaan (1.3.2014), että rakennettavien voimajohtojen vaikutusalueelta edellytetään arkeologista inventointia. Fingrid Oyj tilasi arkeologisen inventoinnin Mikroliiti Oy:ltä kesäkuussa 2014.

Tutkimusalueelta ei tunnettu kiinteitä muinaisjäänneksiä. Lähialueelta, oli tiedossa yksi muinaisjäännekohte: Alajärvi, Uudenniitynneva – tervahauta (Mj-tunnus: 1000023402) noin 420 m inventoivien linjojen eteläpäästä etelään. Tästä noin 550 m itään on Maanmittauslaitoksen karttapohjalle merkitty tervahauta, jota ei ole muinaisjäänneosrekisterissä. Em. tervahautoja ei tarkastettu, koska ne eivät kuuluneet tutkimusalueeseen.

Inventoinnissa todettiin, että inventointialue on käytännössä kokonaan suota. Ainoastaan alueen kaakkoiskulmalla oli pieni alue huuhtoutunutta kalliota. Muinaisjäänneksiä ei todettu eikä sellaisten toteaminen tarkemmissakaan tutkimuksissa ole todennäköistä.

Inventointialue sijaitsee Etelä-Pohjanmaalla Alajärven kunnan kaakkoisosassa. Alue sijaitsee ns. Suomenselällä, eli Pohjanmaan jokien ja pääasiassa Kymijoen vesistöalueiden välisellä vedenjakajalla. Tutkimusalueen vedet laskevat soitaa sekä pieniä ja hieman isompia jokia pitkin Alajärven kunnan Alajärveen, sieltä edelleen Lappajärveen ja sieltä Ähtävänjokea pitkin Pohjanlahteen. Kymijoen vesistöalueen vedenjakaja on tutkimusalueelta noin 7 km itään, Keski-Suomen maakunnan Kyyjärven kunnan rajan tienoilla. Vaikka alue on vedenjakaja-alue, esihistoriallista aikaa ajatellen tutkimusalueen tienoilta ei ole mennyt käyttökelpoisia vesi- tai maakulkureittejä.

Inventointialue on loivasti länteen viettävää ja melko tasaista, korkeustasoiltaan välillä 166 – 173 m mpy. Alueen kaakkoiskulmassa on hieman korkeampi alue, joka on lähes puhtaaksi irtomaasta huuhtoutunut kallioharjanne. Maastotyössä havaittiin, että koko alue (edellä mainittua kallioharjannetta lukuun ottamatta) on suota – siis huomattavasti laajemmin kuin Maanmittauslaitoksen karttapohja esittää. Moni paikoin havaittiin myös, että varsin ohuen (n. 10 cm) suoturvekerroksen alla on kalliopohja. Alue on eri rannansiirtymistutkimuksia tulkiten kohonnut merenpinnan yläpuolelle joskus 8200 eKr. tienoilla (Itämeren silloisen muinaisvaiheen Ancylusjärven rannalle). Vedenpinta on hyvin nopeasti (arviolta alle 200 vuodessa) laskenut niin paljon, että se ei enää ole ollut rantavyöhykettä. Muinaisjärviäkään kohdalla ei topografian perusteella näytä olleen. Tuona aikana asutus Suomessa on nykytutkimuksen valossa ollut hyvin harvaa. Em. seikkojen valossa (hyvin varhainen nousu Ancylusjärven yläpuolelle, rannan nopea etäännyminen ja epäsuotuisa maaperä mm. asuinpaikkojen kannalta) rantasidonnaisten muinaisjäännösten esiintyminen tutkimusalueella vaikuttaa käytännössä mahdottomalta. Myös myöhempien aikojen maankäytön suhteen alue on ollut epäsuotuisaa. Kytöpelloiksi tai niityiksi ei kalliopohjaisista soista, joissa on ohut turvekerros, ole ollut. Rautakautisen tai keskiaikaisen maatalousasutuksen piiriin alue ei nykyisen arkeologisen ja historiallisen ajan tutkimuksen perusteella myöskään kuulu. Alue on Iirun ja Möksyn kylien välistä, nykyäänkin lähes asumaton aluetta.

Vuonna 1776 suunniteltiin H. H. Aspegrenin toimesta Saarijärvi – Lapua –tietä, joka oli suunniteltu kulkemaan tutkimusalueen tienoilta. Tarkkaa ajankohtaa, jolloin tie rakennettiin, ei ole tiedossa. Joka tapauksessa 1840-luvun Alajärven pitäjänkartassa tie on merkitty ja kulkee Alajärven muuntoaseman pohjoisosan läpi. Lähimmillään se on kulkenut inventoitavien linjojen pohjoispäästä noin 140 m pohjoiseen – siis selvästi tutkimusalueen ulkopuolella, joten tielinjaa ei muinaisjäännösinventoinnissa tarkastettu.

Ennen maastoinventointia maastoa tutkittiin etätöinä Maanmittauslaitoksen maastokarttojen perusteella. Laserkeilausaineistoa ei alueelta ollut saatavilla. Historiallisena karttalähteenä käytettiin Alajärven pitäjänkarttaa 1840-luvulta sekä Saarijärvi – Lapua –tien suunnitelmakarttaa vuodelta 1776. Näiden katsottiin tähän työhön nähden riittävällä tarkkuudella edustavan historiallisen ajan asutuskuvaa ja olevan riittävänä apuna arkeologisen ja historiallisen tutkimuksen kannalta olennaisten historiallisen ajan muinaisjäännösten paikantamiseksi, koska asutusta tai esim. peltoja ei inventointialueelle ollut merkitty.

Inventoitavista linjoista osa kuljettiin kauttaaltaan kattavasti läpi. Maastotyössä todettiin, että alue on pääasiassa suota ja suon yläpuolisilta osilta paljaaksi huuhtoutunutta kalliota. Osa linjoista todettiin maastotyön yhteydessä suoksi, joten näitä ei kuljettu läpi.

Inventoinnissa ei löydetty muinaisjäännöksiä eikä sellaisten esiintyminen tutkimusalueella ole todennäköistä.

27.7.2014

Timo Sepänmaa

Kuvia

Kuva otettu alueen kaakkoisosasta, koordinaattipisteestä N 6992035 E 356981, pohjoiseen. Kuvassa olevan linjan oikealle (itä) puolelle on suunniteltu rakennettavaksi uusi voimajohtolinja.



Kuvan keskiosassa purettavaa voimajohtolinjaa, oikeassa laidassa säilytettävää voimajohtolinjaa, jonka itälaidalle tullaan suunnitellaan rakennettavaksi uutta linjaa. Pohjoiseen. Otettu koordinaattipisteestä N 6991746 E 356851.